

UNIÃO MUTUALISTA NOSSA SENHORA DA CONCEIÇÃO  
- ASSOCIAÇÃO MUTUALISTA -

# PLANO DE AÇÃO E ORÇAMENTO 2022

## ÍNDICE

Introdução . . . . .	Pág. 1
1 – Organograma . . . . .	Pág. 3
2 – Linhas Orientadoras . . . . .	Pág. 4
3 – Valências / Equipamentos . . . . .	Pág. 8
3.1. – Infância . . . . .	Pág. 8
3.2. – Idoso . . . . .	Pág. 10
3.3. – Outras Respostas Sociais . . . . .	Pág. 13
3.3.1 – Centro Comunitário Mais Cidadão . . . . .	Pág. 13
3.3.2. – Casa Abrigo . . . . .	Pág. 15
3.4. – Saúde . . . . .	Pág. 19
3.4.1. – Unidade de Cuidados Continuados . . . . .	Pág. 19
3.4.2. – Farmácia . . . . .	Pág. 23
4 – Orçamento Exploração Previsional e Investimentos	Pág. 25

### Anexos

### Parecer do Conselho Fiscal



## INTRODUÇÃO

O Plano de Ação para 2022, é em si mesmo o fiel retrato da transformação desta Instituição, desde 2017, que tudo fará para dia após dia a continuar a Honrar o seu Caminho, no cumprimento de todas as suas responsabilidades, pese embora, continue a pairar o revés das incertezas criadas pela pandemia, que teima em continuar, desafiando o Saber, a Resiliência, a Dor e a Solidão.

Assim, e como “O Caminho se faz caminhando”, há que seguir em frente ultrapassar os desafios, sempre em prol de um bem comum e social, com Fé, Amor pelo Próximo, continuando à espera do final que tarda mas que todos ansiamos,

### **“Vai Ficar Tudo Bem”**

Este é o Plano de Ação e Orçamento que colocamos à V/apreciação, mas com a particularidade de coincidir com o ano em que esta Instituição completará 150 Anos de Existência, e que apesar, de num passado ainda muito recente ter percorrido um caminho tortuoso, não perdeu esta Equipa, o sentido da responsabilidade

Assim sendo, cremos que 2022 irá demonstrar que **tendo sido possível, valerá a pena todo o esforço desenvolvido**, sem nunca esquecer, **Qualidade, Rigor e Competência, como caminho e parte integrante da Sobrevivência, Credibilidade e Identidade** no cumprimento dos princípios que nortearam a sua constituição.

**Missão** direcionada para apoiar e aumentar a qualidade de vida da população idosa, o desenvolvimento de competências e valores de crianças e jovens e o apoio nas áreas social e da saúde, à comunidade envolvente;

**Visão** enfoque no futuro, com serviços de qualidade e de referência;

**Valores** assentes no Respeito, Solidariedade, Responsabilidade e Honestidade

**O Conselho de Administração da UMNSC**

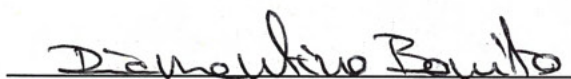


---

Pedro Santos



Patrícia Soares

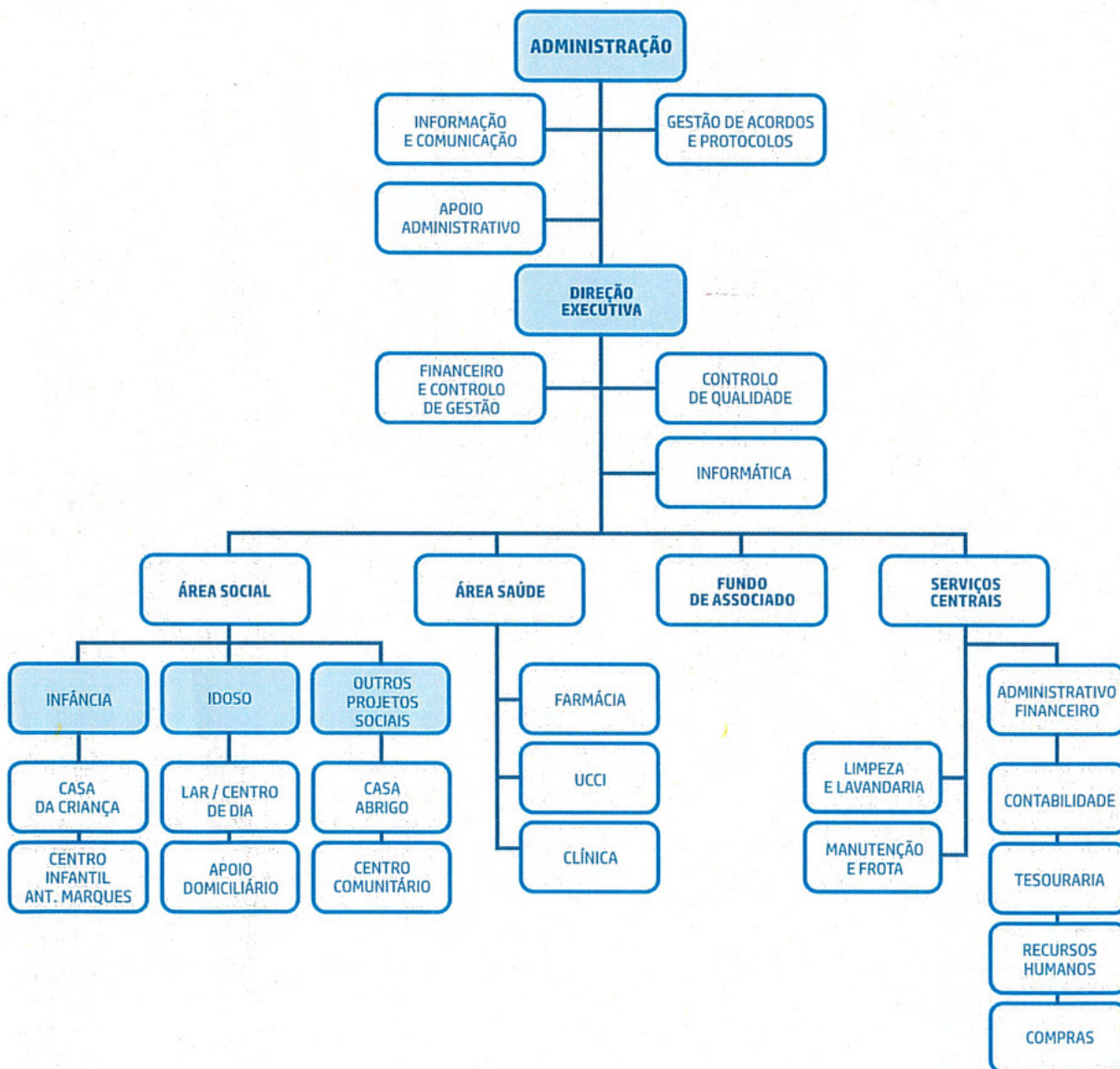


Diamantino Bonito

02/12/2021



## 1. ORGANOGRAMA



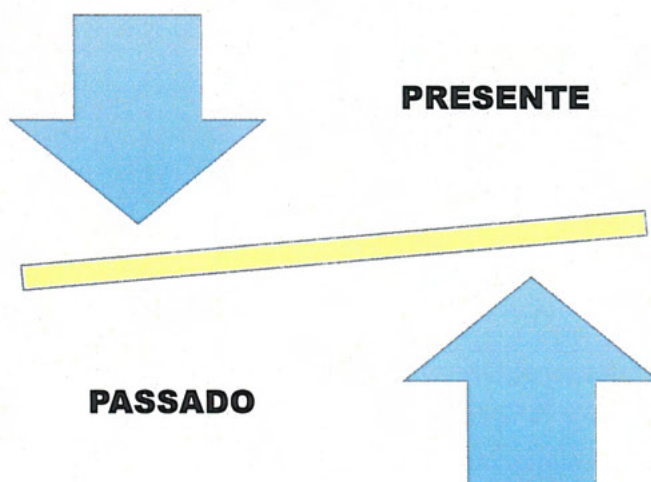
## 2. LINHAS ORIENTADORAS

---

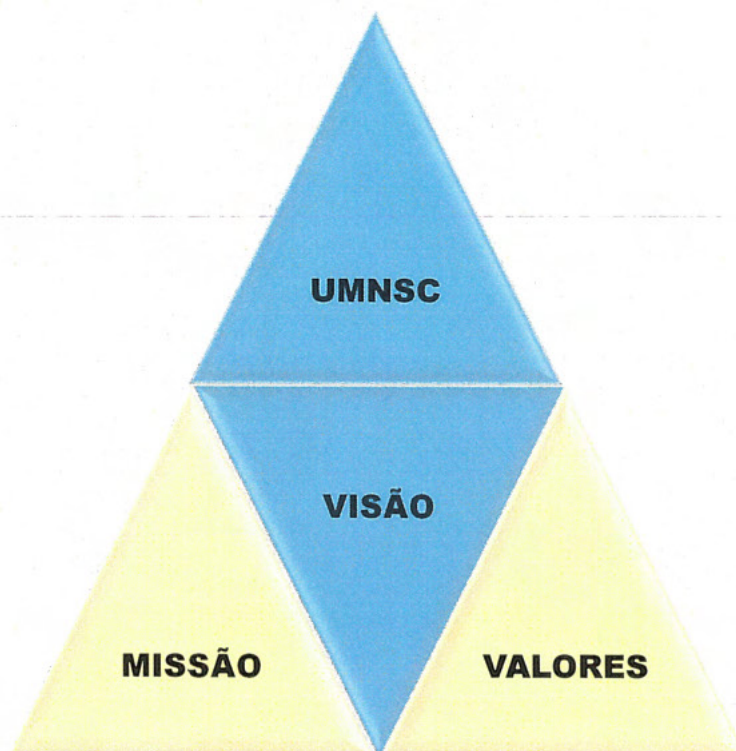
O Plano de Atividades e Orçamento para 2022, dá corpo e forma às medidas definidas e implementadas a partir da aprovação do PER, como é do conhecimento, contemplando ainda, e contrariamente ao esperado, a projeção de atividade do Centro Clínico para um trimestre, dado que está previsto cessar a sua atividade na UM entre fevereiro e março do próximo ano.

Devido à pandemia, a Instituição beneficiou de um período de moratória bancária de março/19 a setembro/2021, pelo que o ano 2022 representará o 1º ano de reembolso em pleno a todos os credores que viram consolidados os seus créditos no âmbito do PER.

Assim **o primeiro grande pilar para 2022** e anos subsequentes é o cumprimento integral dos reembolsos previstos no âmbito do PER, bem como, os inerentes à atividade corrente, constituindo em si mesmos, percorrer a par e passo o caminho futuro com o peso de um passado desastroso. Contudo ambos em equilíbrio permitirão sempre com enfoque na Visão dar continuidade à Missão e Valores desta Instituição Centenária.







Decorridos que estão 3 anos da Implementação e Certificação do Sistema de Gestão da Qualidade, **o segundo pilar para 2022** é a **Renovação da Certificação**, sinónimo de rigor e coesão operacional, com vista a objetivos maiores, que serão sempre o fortalecimento desta Instituição e sempre melhor prestação de serviços aos seus utentes.



Como **terceiro pilar de mencionar**, candidaturas a apoios estatais, no imediato no âmbito do **PROCOOP** – com vista ao alargamento e/ou ajustamento de Acordos de Cooperação para o desenvolvimento de respostas sociais

<b>Infância</b>	Aumento da capacidade em creche nos dois Equipamentos, ajustando desta forma as capacidades nas suas áreas de atuação face à atual procura;
<b>Idoso</b>	ERPI – Alargar Acordo para 54 camas (máximo atual) SAD – Aumento do Acordo para 120 utentes

A curto / médio prazo analisar e desenvolver possível candidatura(s) no âmbito do **PRR – Plano de Recuperação e Resiliência**, a decorrer até 2026, o qual visa promover e apoiar a Requalificação e Alargamento de Equipamentos de Respostas Sociais.

#### Quarto Pilar – Recursos Humanos





### Quinto Pilar, Associados

Procura continua na melhoria dos Benefícios aos nossos Associados, quer na parceria com o Grupo CUF Saúde, quer recentemente com a abertura da Loja do Associado, que permite uma melhor acessibilidade, quer ainda na continuidade na prestação de alguns serviços, a saber:

- ✓ Entrega de medicamentos ao domicílio.
- ✓ Parceria com a Junta de Freguesia, a fim de colmatar algumas dificuldades de acesso ao Centro de Saúde e em particular, à aquisição das receitas de medicação crónica e habitual. Através da linha telefónica os utentes (maioritariamente associados) podem requisitar medicação de uso crónico, a Junta encaminha a receita para a Farmácia e a medicação pode ser levantada na Farmácia ou ser entregue no domicílio.

**A revisão do “Regulamento de Benefícios”**, bem como a criação progressiva dos Fundos exigíveis no âmbito estatutário, está pendente da saída do Centro Clínico, pelo que tudo indica será possível em 2022.

Reiteramos o apelo e o compromisso de todos os atuais Associados numa procura de novos membros para consolidar e rejuvenescer esta Instituição Centenária

### 3. VALÊNCIAS / EQUIPAMENTOS

---

#### 3.1 Infância

A área da Infância continua empenhada na concretização dos seus princípios sociopedagógicos que visam fundamentalmente o bem-estar e a aquisição de competências da criança tendo em vista o seu sucesso futuro.

Queremos fazer parte da Educação de adultos empáticos, felizes, capazes de tomar decisões e com forte sentido crítico. Neste sentido, é nosso propósito proporcionar um desenvolvimento holístico de cada criança através de um processo educativo consistente em articulação com as famílias.

Da área da infância fazem parte a Casa da Criança e o Centro Infantil António Marques que dão resposta a um leque alargado de crianças, desde os 4 meses até aos 6 anos.

Ambos os equipamentos têm protocolo de cooperação celebrados com o ISS que definem as capacidades por valência

Casa da Criança	Centro Infantil António Marques
Creche- 73 / 55	Creche- 72 / 70
Pré escolar- 72 / 49	Pré escolar- 100 / 42

Continuamos a viver um ano difícil e o que se aproxima não se vislumbra melhor. O clima de instabilidade económica e consequente perda de rendimentos dos agregados familiares, refletiu-se no decréscimo de receita relativa à comparticipação familiar nesta área.

A rede pública de Educação Pré-escolar dá resposta a cada vez mais crianças e em todas as idades (3 aos 6 anos) o que se reflete numa procura menor desta resposta social nos nossos equipamentos.



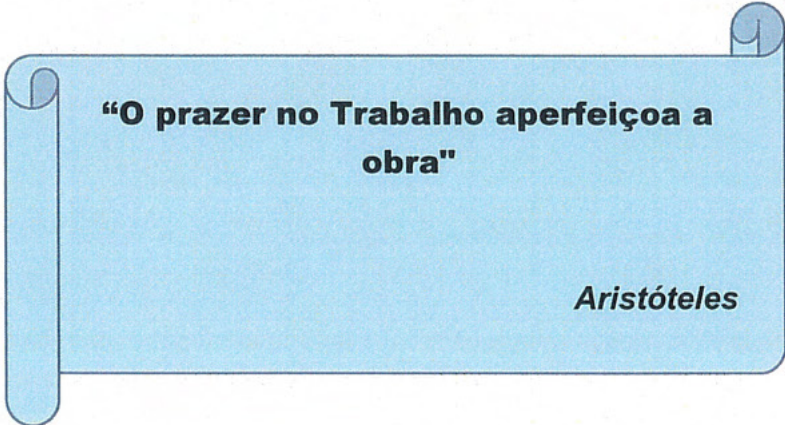
Relativamente à resposta de Creche notou-se um aumento significativo da procura dos nossos serviços (CIAM), relativamente ao ano letivo anterior.

No que concerne à oferta educativa, os equipamentos da área da infância asseguram um funcionamento de 12h por dia, não encerrando para período de férias, dando assim resposta às necessidades e às exigências laborais das famílias que apoiamos.

O trabalho pedagógico é assegurado por técnicos com a formação necessária a esta função desenvolvendo metodologias e implementando estratégias de acordo com as faixas etárias, especificidades e necessidades tendo como base as Orientações Curriculares para a Educação Pré Escolar, na valência de Pré Escolar e o Manual de Processos Chave em Creche.

Para o presente ano letivo continuamos a utilizar a plataforma digital ClassDojo que permite a comunicação rápida e eficiente com as famílias mantendo um nível de proximidade necessário na época que atravessamos.

Conscientes de que o futuro será seguramente diferente daquele que antevíamos não há muito tempo, mantemos segura a nossa confiança de que, entre outras, um meio capaz de mudar o Mundo é a Educação. Assim, a equipa da infância faz o que de melhor sabe, **desperta os meninos de hoje para vivência em sociedade amanhã.**



**“O prazer no Trabalho aperfeiçoa a obra”**

*Aristóteles*

### 3. VALÊNCIAS / EQUIPAMENTOS

#### 3.2 Idoso

Portugal, à semelhança dos outros países da União Europeia tem apresentado um aumento significativo no número de idosos.

O envelhecimento da população é assim, considerado como um dos fenómenos demográficos mais preocupantes nas sociedades modernas. Deve ser compreendido como um processo natural, dinâmico, progressivo e irreversível, que acompanha o ser humano desde o seu nascimento até à sua morte, e está associado a um conjunto de alterações biológicas, psicológicas e sociais que se processam ao longo do ciclo vital.

O aumento da longevidade traduz mudanças no quadro de vida das pessoas idosas, mais concretamente no que respeita ao estado de saúde, tornando-as mais predispostas a doenças crónicas, a situações de dependência pessoal e de apoios sociais e familiares, traduzindo-se assim, à maior procura nas respostas ligadas à área do idoso (ERPI, SAD e CDI).

**ERPI** – Resposta social destinada a alojamento coletivo, de utilização temporária ou permanente, para idosos, cujo principal objeto é proporcionar serviços permanentes e adequados à problemática biopsicossocial das pessoas idosas, e integração social, contribuindo desta forma, para a estimulação de um processo de envelhecimento ativo, que permita preservar e incentivar a relação intrafamiliar.

**SAD** - Resposta social que consiste na prestação de cuidados e serviços a famílias e/ou pessoas que se encontrem no seu domicílio, em situação de dependência física e ou psíquica e que não possam assegurar, temporária ou



permanentemente, a satisfação das suas necessidades básicas e a realização das atividades instrumentais da vida diária, nem disponham de apoio familiar para o efeito.

**CDI** - Resposta social que presta um conjunto de serviços que contribuem para a manutenção no seu meio social e familiar, cujo objetivo é promover as relações pessoais entre as gerações, contribuindo assim, para retardar ou evitar ao máximo o internamento em instituições.

Assim, são proporcionadas estratégias de desenvolvimento da autoestima, da autonomia, da funcionalidade e da independência pessoal e social do utente.

Os objetivos destas três valências, integradas na União Mutualista Nossa Senhora da Conceição, planificadas para o ano 2022 são os seguintes:

- Promover a participação ativa da família no contexto social / saúde do utente;
- Desenvolver um plano de atividades nas áreas de socialização, lazer e estimulação cognitiva;
- Contribuir para o bem-estar e qualidade de vida do utente.

A UMNSC, para a área do idoso, tem capacidade para apoiar cerca de 174 utentes, sendo a sua afetação distribuída da seguinte forma:



Perspetiva-se um ano de 2022, novamente desafiante e exigente, face a toda a situação pandémica, não se conseguindo antever o grau de concretização dos objetivos, sendo certo que de tudo faremos para ultrapassar os obstáculos que possam surgir no nosso caminho.

**“Nunca desista de seus objetivos pois é a possibilidade que te faz continuar e não a certeza.”**

*R. Veiga*



### **3.3 Outras Respostas Sociais**

#### **3.3.1 Centro Comunitário “Mais Cidadão”**

O presente plano de atividades vem no seguimento do trabalho que tem vindo a ser desenvolvido e conseqüentemente pretende dar continuidade às atividades que têm servido de motor à nossa atuação.

Assegurar o atendimento e acompanhamento de pessoas e famílias em situação de vulnerabilidade e exclusão social, bem como de emergência social, prestar apoio nos mais diversos problemas sociais, nomeadamente com géneros alimentares e pagamento de despesas diversas é a grande base de atuação do trabalho a desenvolver no próximo ano.

Não poderemos nunca ignorar as dificuldades que os tempos atuais nos apresentam a muitos níveis, mas não podemos deixar de encarar os obstáculos como desafios que poderão contribuir para a superação dessas mesmas dificuldades.

Assim, e nesta conjuntura tão limitadora, principalmente para os mais desfavorecidos, é fundamental assegurar o apoio técnico permanente a estas famílias no sentido da prevenção e da resolução das suas problemáticas. Este é um dos principais ingredientes secretos para promover o sucesso da intervenção.

O nosso campo de ação, são utentes, são eles que refletem a nossa dinâmica, são eles que são a nossa cara, pois é deles que “cuidamos” e por isso é fundamental termos disponibilidade para acompanhar o ritmo das suas necessidades.

Em todas as áreas de intervenção caminhamos lado a lado dado que as famílias que constituem o nosso universo de intervenção estão permanentemente sujeitas a dificuldades e pressões, sejam de que natureza for.

No Centro Comunitário Mais Cidadão trabalhamos sem cessar para oferecer segurança aos nossos utentes, ser o elo de confiança de quem deposita em nós a esperança na resolução dos seus problemas de vida. Uma vez que, quando recorrem aos nossos serviços, a generalidade das pessoas já esgotou grande parte dos suportes existentes nas suas redes formais e informais.

O cumprimento destes objetivos será levado a cabo fazendo a articulação das parcerias e recursos existentes na comunidade.

É de sublinhar que independentemente da sistemática intervenção ao nível das políticas sociais no combate à pobreza nenhuma parece ser capaz de a erradicar e de interromper os ciclos de transmissão da mesma, na medida em que é um problema complexo e multidimensional.

**A pobreza não é um acidente. Assim como a  
escravatura e o Apartheid, a pobreza foi criada  
pelo homem e pode ser removida pelas ações dos  
seres humanos.**

*Nelson Mandela*



### 3.3.2 Casa Abrigo

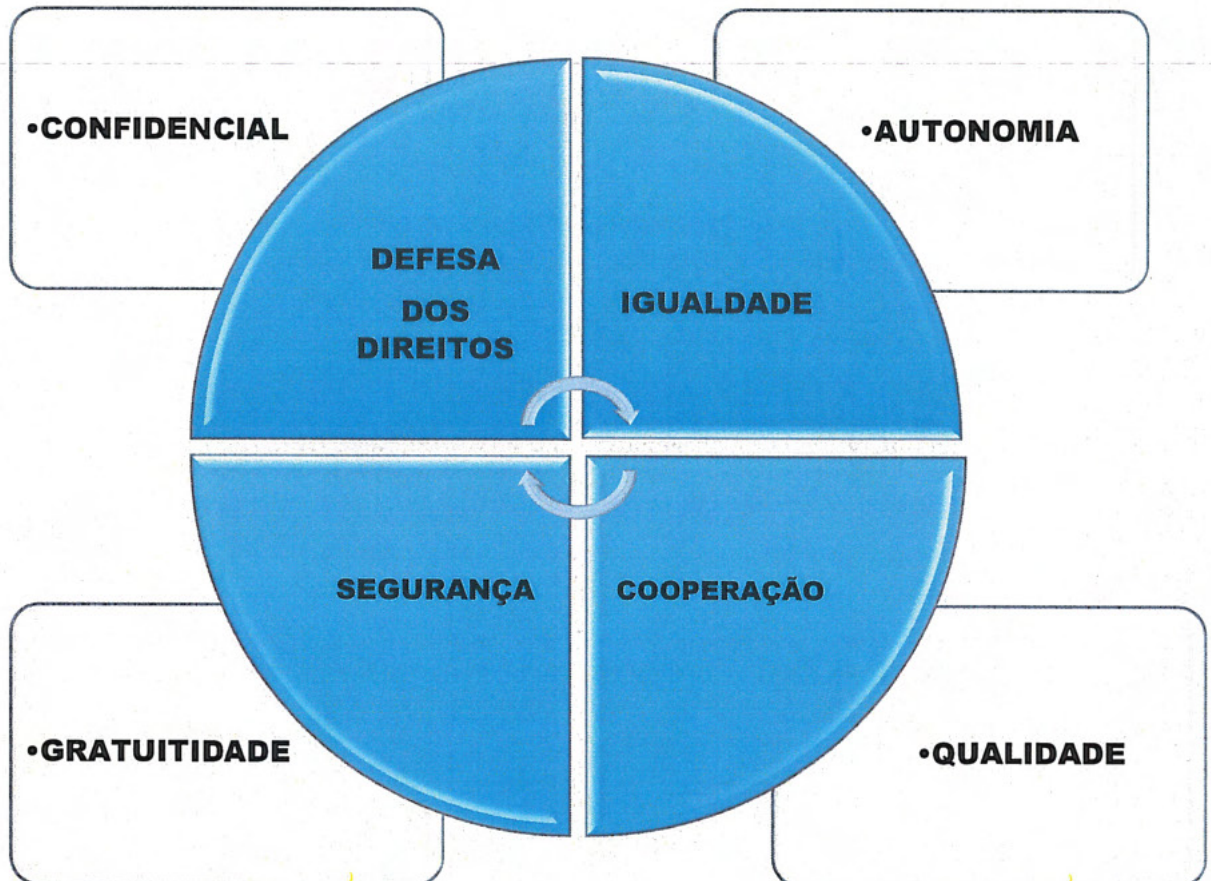
A valência Casa Abrigo acolhe mulheres vítimas de violência doméstica, acompanhadas ou não de filhos menores de idade ou maiores com dependência, tendo capacidade para um total de 25 utentes.

A situação pandémica que temos vindo a viver e que se mantém no presente, embora com as indefinições próprias de um vírus ainda algo desconhecido, mas que parece ter chegado para ficar, cria-nos desafios acrescidos face ao futuro, podendo desde logo afetar a concretização das ações planeadas.

Contudo, no decorrer do ano 2022, propomo-nos dar continuidade ao trabalho que temos vindo a desenvolver junto da nossa população alvo, alicerçando a nossa intervenção de acordo com os princípios determinados pelas instâncias governamentais, os quais derivam das exigências europeias, e que constam no guia de recursos mínimos para a intervenção.

Estes princípios assentam na, defesa dos direitos humanos; igualdade e não discriminação; autonomia da vontade e do conhecimento; confidencialidade e do anonimato; segurança; cooperação; gratuidade e qualidade.

### Princípios de Intervenção com vítimas de violência doméstica



A intervenção realizada tendo por base os princípios acima elencados, **exigiram um reajuste ao nível dos procedimentos e das metodologias de intervenção, os quais têm vindo a ser validados no âmbito das várias auditorias do processo de Certificação da Qualidade pela Empresa Internacional de Certificação S.A. (EIC).**

Está ainda em curso para esta valência, **um outro processo de certificação da responsabilidade da Coimbra Business Scholl, promovido pela Comissão de Cidadania e Igualdade de Género, a qual visou avaliar o funcionamento**



**de todas as estruturas da Rede Nacional de Apoio a Vítimas de Violência Doméstica, com o intuito de promover a certificação das mesmas e assim assegurar o financiamento da valência por parte do Instituto da Segurança Social.**

Aguardamos ainda o relatório da referida auditoria, o qual merecerá toda a nossa atenção, sendo certo que procuraremos proceder às alterações e/ou propostas de melhoria que possam vir a ser sugeridas, no sentido de as colocarmos em prática no decorrer do ano 2022.

Pretendemos dar continuidade à articulação com as várias estruturas de Rede Nacional de Apoio a Vítimas de Violência Doméstica, procurando dar resposta aos pedidos de acolhimento que nos sejam dirigidos, assim como, com os demais serviços de comunidade, no sentido de diligenciar estratégias de proximidade junto dos mesmos, de forma a facilitar o acesso aos vários serviços por parte das utentes.

Daremos continuidade ao projeto a “Escola vai à Casa Abrigo”, no sentido de disponibilizar às nossas utentes um espaço de capacitação e desenvolvimento de um conjunto alargado de competências, que possam ser úteis no futuro, tanto ao nível profissional, mas também pessoal.

Procuraremos manter a nossa interação com a Rede de Apoio a Mulheres em Situação de violência do Montijo, participando nas iniciativas que vierem a ser dinamizadas, no decorrer do ano 2022, assim como, concretizar a adesão formal da União Mutualista à referida rede.

Do ponto de vista formativo, pretendemos dar continuidade à formação dos colaboradores, procurando apostar em ações formativas que cubram as reais necessidades dos vários profissionais da valência e tendo em conta as exigências da tutela.

No que diz respeito à pandemia que vivemos, procuraremos apostar num trabalho pedagógico e de sensibilização junto das nossas utentes e colaboradores, de forma a prevenirmos as infeções para a COVID 19.

Orientaremos a nossa intervenção nesta matéria, com o rigor exigido, e de acordo com as práticas que constam no plano de contingência, as quais serão alvo da devida atualização, em função das diretivas que venham a ser emitidas pela Direção Geral de Saúde (DGS).

Esperamos que o ano 2022, nos traga maior estabilidade no que à pandemia diz respeito, de forma a conseguirmos atingir os objetivos que nos propomos.

Contudo e face a todas estas incertezas que nos possam assolar, sabemos qual é o nosso caminho e onde queremos chegar. Para tal, não abdicamos do sentido de responsabilidade, do empenho, dedicação, profissionalismo e humildade.

**O sucesso não é acidental. É trabalho árduo,  
perseverança, aprendizagem, sacrifício e amor pelo  
que fazes.**

***Edson Arantes do Nascimento - (Pelé)***



### 3.4 Saúde

#### 3.4.1 UCCI – “ACREDITAR” – Unidade de Cuidados Continuados de Longa Duração e Manutenção

“ACREDITAR” – Unidade de Cuidados Continuados de Longa Duração e Manutenção

A UCCI – “ACREDITAR” funciona nos termos do Acordo de Cooperação celebrado a 03-07-2008, entre a Administração Regional de Saúde de Lisboa e Vale do Tejo (ARSLVT) e o Instituto de Segurança Social (ISS).

Está inserida na Rede de Cuidados Continuados Integrados (RNCCI) e, presta cuidados continuados de saúde e apoio social, a pessoas que independentemente da idade, se encontram em situação de dependência temporária ou permanente.

A UCCI “ACREDITAR” dispõe de um acordo para 28 utentes, em que se prevê internamentos de 180 dias ou superiores, mediante critérios clínicos ou sociais.



Dispomos de uma equipa multidisciplinar que procura no dia a dia proporcionar mediante avaliação das necessidades detetadas na população utente, os seguintes serviços:

- Alimentação, higiene e conforto;
- Cuidados de enfermagem diários e permanentes;
- Cuidados médicos;
- Prescrições administração de fármacos;
- Fisioterapia de manutenção e de reabilitação, com controlo fisiátrico;
- Apoio Psicossocial;



- Animação e terapia ocupacional e fala;
- Apoio nas atividades instrumentais na vida diária.

A admissão dos utentes é efetuada mediante a referenciação dos Centros de Saúde ou dos Centros Hospitalares, e é coordenada/gerida pela Equipa Coordenadora Regional (ECR) e pela Equipa Coordenadora Local, (ECL).

Tendo em conta a monitorização e acompanhamento da atividade e funcionamento da UCCI, através de avaliações trimestrais pela Equipa Coordenadora Local do Arco Ribeirinho propõem-se as seguintes atividades para o próximo ano:

- Frequência em ações de formação para a equipa multidisciplinar;
- Contratação de um Terapeuta Ocupacional;
- Estabilização da equipa de Enfermagem;
- Desenvolver e incentivar um clima de trabalho participado e em equipa fomentado em reuniões periódicas, que devido à pandemia não foi possível realizar como seria espetável;
- Manter os protocolos existentes nomeadamente com instituições de ensino que visam estágios de alunos das mais diferentes áreas.
- Continuar a apoiar/acompanhar os utentes e as suas famílias na gestão do stress provocado pela vivência do sentimento de isolamento e solidão causados pela pandemia;
- Continuar a apoiar os prestadores de cuidados com estratégias que visem a prevenção do burnout;



- Promover ações de informação/sensibilização sobre a importância da humanização do serviço, da comunicação com os utentes, junto dos prestadores de cuidados;

Na sua essência a Equipa de Cuidados Continuados continuará a:

- Promover a concretização de um Plano de Cuidados de Excelência adaptado a cada utente, com melhoria das condições de trabalho de todos os colaboradores.
- Não descurando a sustentabilidade e uma boa gestão.



### 3.4.2 Farmácia

O Mundo mudou, fomos afetados por uma Pandemia que nos obrigou a mudar todas as nossas rotinas e que alterou completamente o panorama económico social.

O Mundo uniu-se na descoberta de uma solução, e com uma rapidez nunca antes vista no mundo científico, surgiu a vacina contra o SARS CoV-19.

Esta descoberta trouxe esperança num retorno à normalidade e ao Mundo que sempre conhecemos.

A vacinação trouxe, sem dúvida, alguma normalidade e segurança, mas ainda não a cura, o que faz com que a incerteza se mantenha relativamente a possíveis retrocessos.

A farmácia terá assim, de continuar a adaptar-se à realidade económico-social, dia após dia, de acordo com o evoluir desta pandemia.

Deste modo os objetivos para o ano de 2022 são:

- Continuar a nossa missão de proteger os mais fragilizados e vulneráveis tentando chegar até eles de uma forma cada vez mais eficaz;
- Melhorar e dinamizar o nosso serviço ao domicílio, chegando a mais utentes, que por qualquer razão se encontrem impossibilitados de se deslocarem à nossa Farmácia;
- Manter a parceria com a Junta de Freguesia, permitindo colmatar as dificuldades de acesso ao centro de saúde, principalmente no que toca à aquisição de receitas médicas com medicação crónica e habitual;

- Dinamização do novo serviço de Preparação Individualizada da Medicação, que permitirá chegar à população com maiores dificuldades na gestão dos seus processos terapêuticos;
- Estabelecer melhores margens de lucro, e melhores condições de aquisição de medicamentos e outros produtos;
- Executar inquéritos de satisfação e sugestão, de maneira a darmos uma melhor resposta às necessidades dos nossos utentes e sócios.

A farmácia tem uma importante missão social, não deixando de ser uma unidade que necessita de apresentar resultados para se manter viva. Assim o nosso objetivo será sempre agregar, da melhor forma possível, estas duas vertentes, de maneira a salvaguardar as necessidades dos nossos utentes ao mesmo tempo que mantemos a nossa sustentabilidade.



#### 4. ORÇAMENTO EXPLORAÇÃO PREVISIONAL E INVESTIMENTO

##### Serviços Partilhados

Esta rubrica inclui os custos transversais a todas as valências e/ou equipamentos, não possíveis de alocar inicialmente a cada uma de per si.

Assim, constituem os mesmos, os inerentes ao funcionamento dos “Serviços Centrais” e “Serviços de Apoio às Infraestruturas”, a que acresce os inerentes a prestações de serviços por entidades externas e que contribuem para o funcionamento da instituição.

Inclui ainda os custos financeiros da dívida consolidada e as amortizações dos Edifícios Sede, ATL, e Centro Clínico, este a partir de abril, data prevista para o arranque da nova clínica do Grupo CUF Saúde.

##### ***Custos “Serviços Centrais”***

Num total de 638 572,99 €, dos quais, 99 663,84 € respeitantes a juros da dívida consolidada, Estado e banca, esta última, num total de 5 812 249,78 € após consolidar em capital os valores decorridos no período de moratória de março de 2020 a setembro 2021.

Taxa de juro indexada à Euribor a 6 meses adicionada de um spread de 1,5%.

##### ***Custos “Serviços Apoio às Infraestruturas”***

Valor global de 79 805,98 €, inclui limpeza, lavandaria e frota, bem como apoio administrativo.

### **Pessoal**

Quadro Pessoal, composto por 178 efetivos, mantendo-se em outsourcing os serviços de cozinha. Aquando da saída do Centro Clínico o número de efetivos evoluirá para 147.

Ordenado mínimo atualizado para 705,00 €

### **Rendimentos**

Valores definidos para cada área, em função dos valores protocolados e/ou estabelecidos em vigor por utente / cliente.

Relativamente à Infância e na Casa da Criança mantém-se a necessidade de fecho de uma sala em creche e outra em pré-escolar, enquanto no Centro Infantil permanecem fechadas duas salas de pré-escolar.

No Idoso, o orçamento foi elaborado no pressuposto de uma ocupação média na ordem dos 90%. Veremos o que a pandemia irá ditar.

Outras Respostas Sociais com capacitação máxima enquanto na Saúde, nomeadamente, C Clínico apenas reverte 3 meses de atividade.

### **Investimentos**

- ✓ Algumas remodelações nos Edifícios

### **Contas Previsionais para 2022**

As contas previsionais para 2022 aqui apresentadas, estão em linha com as do ano em curso, já que ambas são produto de toda a reestruturação que a UMNSC iniciou em 2018, com um quadro de pessoal por valência estabilizado, e com



previsão para o Centro Clínico para um trimestre versus 4 meses, aquando da previsão para 2021.

Neste contexto os resultados de exploração esperados são positivos e numa ordem de grandeza similar ao ano anterior, apesar do aumento previsto para o vencimento mínimo, já revertido em orçamento, mas contrabalançado pelo valor dos acordos, o qual foi revisto em 2021, com impacto direto nos rendimentos esperados.

Após afetação dos custos dos serviços centrais e de apoio às infraestruturas, é esperado um RL positivo consolidado na ordem dos 311.000 euros. Exceção para a Unidade de Cuidados Continuados, que permanece negativa, dado que atualização de valores por parte do Estado se mostrou ainda insuficiente para compensar os custos, desvios que são comuns nesta atividade e que continua a conduzir ao fecho de algumas Unidades no País.

Assim, os meios libertos previstos ascendem a cerca de 790 mil euros, suficientes para honrar os compromissos no âmbito do PER, assumido desde 2017, data da sua aprovação, e que ascendem para 2022 a 442 654,99 euros.

	2022	2021
<b>EBIT</b>	<b>415 514,20</b>	<b>426 855,92</b>
<b>EBITDA</b>	<b>789 889,81</b>	<b>747 477,29</b>
<b>RESULTADO LÍQUIDO</b>	<b>311 257,94</b>	<b>320 493,88</b>

A contabilização do produto da venda do Centro Clínico, deverá ocorrer certamente durante o ano 2022, sendo esperado uma recuperação relevante dos Fundos Próprios, que ainda permanecem negativos.

Em anexo:

Demonstração de Resultados Previsional consolidado / área social

**Unir-se é um bom começo**

**Manter a união é um progresso**

**E**

**Trabalhar em conjunto é a vitória**

*Henry Ford*



SERVIÇOS PARTILHADOS (Estrutura Central e Serviços Apoio Infraestruturas) / Comparativo Orçamentos 2022-2021			
RENDIMENTOS E GASTOS	2022	2021	Desvio
Vendas e serviços prestados			
Subsídios, doações e legados à exploração			
Variação nos inventários da produção			
Trabalhos para a própria entidade			
Custo das mercadorias vendidas e das matérias consumidas	187 092,87 €	141 009,19 €	46 083,68 €
Fornecimentos e serviços externos	356 156,81 €	292 814,34 €	63 342,48 €
Gastos com o pessoal			
Ajustamentos de inventários (perdas/reversões)			
Imparidade de dívidas a receber (perdas/reversões)			
Provisões (aumentos/reduções)			
Provisões específicas (aumentos/reduções)			
Outras imparidades (perdas/reversões)			
Aumentos reduções de justo valor			
Outros rendimentos	2 507,48 €	2 116,28 €	391,21 €
Outros gastos	-545 757,16 €	-435 939,80 €	-109 817,36 €
Resultado (antes de depreciações, encargos financeiros e impostos)	72 957,97 €	65 577,32 €	7 380,65 €
Gastos / reversões de depreciação e de amortização	-618 715,13 €	-501 517,12 €	-117 198,02 €
Resultado operacional (antes encargos financeiros e impostos)			
Juros e rendimentos similares obtidos			
Juros e gastos similares suportados			
Resultado antes de impostos	-618 715,13 €	-501 517,12 €	-117 198,02 €
Resultado Líquido	-618 715,13 €	-501 517,12 €	-117 198,02 €

**UNIÃO MUTUALISTA NOSSA SENHORA DA CONCEIÇÃO**  
**PLANO DE AÇÃO E ORÇAMENTO 2022**

INFANCIA / Comparativo Orçamentos 2022-2021				
RENDIMENTOS E GASTOS	2022	2021	Desvio	
Vendas e serviços prestados	331 432,44 €	359 551,08 €	-28 118,64 €	
Subsídios, doações e legados à exploração	700 996,68 €	669 481,20 €	31 515,48 €	
Varição nos inventários da produção				
Trabalhos para a própria entidade				
Custo das mercadorias vendidas e das matérias consumidas	139 424,99 €	131 640,53 €	7 784,45 €	
Fornecimentos e serviços externos	620 322,45 €	610 930,06 €	9 392,39 €	
Gastos com o pessoal				
Ajustamentos de inventários (perdas/reversões)				
Imparidade de dívidas a receber (perdas/reversões)				
Provisões (aumentos/reduções)				
Provisões específicas (aumentos/reduções)				
Outras imparidades (perdas/reversões)				
Aumentos reduções de justo valor				
Outros rendimentos	16 402,64 €	15 506,00 €	896,65 €	
Outros gastos	400,00 €	926,00 €	-526,00 €	
Resultado (antes de depreciações, encargos financeiros e impostos)	288 684,33 €	301 041,69 €	-12 357,36 €	
Gastos / reversões de depreciação e de amortização	70 581,50 €	68 390,78 €	2 190,72 €	
Resultado operacional (antes encargos financeiros e impostos)	218 102,83 €	232 650,91 €	-14 548,08 €	
Juros e rendimentos similares obtidos	23 052,82 €	20 348,51 €	2 704,31 €	
Juros e gastos similares suportados	195 050,01 €	212 302,40 €	-17 252,39 €	
Resultados antes de impostos	119 872,92 €	99 430,07 €	20 442,85 €	
Serviços Partilhados	75 177,09 €	112 872,34 €	-37 695,25 €	
Resultado Líquido				



IDOSO / Comparativo Orçamentos 2022-2021			
RENDIMENTOS E GASTOS	2022	2021	Desvio
Vendas e serviços prestados	803 500,82 €	760 819,73 €	42 681,09 €
Subsídios, doações e legados à exploração	803 793,37 €	750 364,24 €	53 429,13 €
Variação nos inventários da produção			
Trabalhos para a própria entidade			
Custo das mercadorias vendidas e das matérias consumidas	390 384,29 €	349 117,93 €	41 266,36 €
Fornecimentos e serviços externos	865 659,03 €	884 041,16 €	-18 382,13 €
Gastos com o pessoal			
Ajustamentos de inventários (perdas/reversões)			
Imparidade de dívidas a receber (perdas/reversões)			
Provisões (aumentos/reduções)			
Provisões específicas (aumentos/reduções)			
Outras imparidades (perdas/reversões)			
Aumentos reduções de justo valor			
Outros rendimentos	54 290,52 €	58 536,11 €	-4 245,58 €
Outros gastos	448,37 €	845,04 €	-396,67 €
<b>Resultado (antes de depreciações, encargos financeiros e impostos)</b>	<b>405 093,01 €</b>	<b>335 715,94 €</b>	<b>69 377,07 €</b>
<b>Gastos / reversões de depreciação e de amortização</b>	<b>103 826,91 €</b>	<b>99 877,08 €</b>	<b>3 949,83 €</b>
<b>Resultado operacional (antes encargos financeiros e impostos)</b>	<b>301 266,10 €</b>	<b>235 838,86 €</b>	<b>65 427,24 €</b>
Juros e rendimentos similares obtidos	30 984,44 €	30 369,19 €	615,25 €
Juros e gastos similares suportados	270 281,67 €	205 469,67 €	64 812,00 €
<b>Resultado antes de impostos</b>	<b>195 155,76 €</b>	<b>148 394,65 €</b>	<b>46 761,11 €</b>
<b>Serviços Partilhados</b>	<b>75 125,91 €</b>	<b>57 075,02 €</b>	<b>18 050,88 €</b>
<b>Resultado Líquido</b>			

OUTRAS RESPOSTAS SOCIAIS / Comparativo Orçamentos 2022-2021				
RENDIMENTOS E GASTOS	2022	2021	Desvio	
Vendas e serviços prestados	496 540,20 €	479 290,50 €	17 249,70 €	
Subsídios, doações e legados à exploração				
Varição nos inventários da produção				
Trabalhos para a própria entidade				
Custo das mercadorias vendidas e das matérias consumidas	81 829,96 €	66 059,56 €	15 770,40 €	
Fornecimentos e serviços externos	274 723,43 €	274 595,17 €	128,26 €	
Gastos com o pessoal				
Ajustamentos de inventários (perdas/reversões)				
Imparidade de dívidas a receber (perdas/reversões)				
Provisões (aumentos/reduções)				
Provisões específicas (aumentos/reduções)				
Outras imparidades (perdas/reversões)				
Aumentos reduções de justo valor				
Outros rendimentos	13 753,06 €	5 403,09 €	8 349,97 €	
Outros gastos	300,00 €	125,00 €	175,00 €	
Resultado (antes de depreciações, encargos financeiros e impostos)	153 439,88 €	143 913,86 €	9 526,02 €	
Gastos / reversões de depreciação e de amortização	2 239,11 €	2 250,21 €	-11,10 €	
Resultado operacional (antes encargos financeiros e impostos)	151 200,77 €	141 663,65 €	9 537,12 €	
Juros e rendimentos similares obtidos	10 544,43 €	9 631,99 €	912,44 €	
Juros e gastos similares suportados	140 656,34 €	132 031,66 €	8 624,68 €	
Resultado antes de impostos	66 315,60 €	47 065,33 €	19 250,28 €	
Serviços Partilhados	74 340,73 €	84 966,33 €	-10 625,60 €	
Resultado Líquido				



**UNIÃO MUTUALISTA NOSSA SENHORA DA CONCEIÇÃO  
PLANO DE AÇÃO E ORÇAMENTO 2022**

SAUDE / Comparativo Orçamentos 2022-2021				
RENDIMENTOS E GASTOS	2022	2021	Desvio	
Vendas e serviços prestados	1 664 237,88 €	1 646 162,07 €	18 075,81 €	
Subsídios, doações e legados à exploração	540 067,72 €	517 985,42 €	22 082,31 €	
Varição nos inventários da produção				
Trabalhos para a própria entidade				
Custo das mercadorias vendidas e das matérias consumidas	781 000,00 €	798 850,00 €	-17 850,00 €	
Fornecimentos e serviços externos	467 175,92 €	445 175,60 €	22 000,32 €	
Gastos com o pessoal	607 107,88 €	707 452,32 €	-100 344,44 €	
Ajustamentos de inventários (perdas/reversões)				
Imparidade de dívidas a receber (perdas/reversões)				
Provisões (aumentos/reduções)				
Provisões específicas (aumentos/reduções)				
Outras imparidades (perdas/reversões)				
Aumentos reduções de justo valor				
Outros rendimentos	113 481,38 €	155 773,82 €	-42 292,44 €	
Outros gastos	14 486,30 €	11 585,86 €	2 900,44 €	
Resultado (antes de depreciações, encargos financeiros e impostos)	448 016,87 €	356 857,52 €	91 159,35 €	
Gastos / reversões de depreciação e de amortização	124 670,12 €	84 525,98 €	40 144,14 €	
Resultado operacional (antes encargos financeiros e impostos)	323 346,75 €	272 331,54 €	51 015,21 €	
Juros e rendimentos similares obtidos				
Juros e gastos similares suportados	36 734,79 €	43 016,12 €	-6 281,32 €	
Resultado antes de impostos	286 611,96 €	229 315,42 €	57 296,54 €	
Serviços Partilhados	220 021,34 €	191 986,41 €	28 034,93 €	
Resultado Líquido	66 590,62 €	37 329,01 €	29 261,61 €	



FUNDO SÓCIOS / Comparativo Orçamentos 2022-2021			
RENDIMENTOS E GASTOS	2022	2021	Desvio
Vendas e serviços prestados	149 094,00 €	149 094,00 €	0,00 €
Subsídios, doações e legados à exploração			
Varição nos inventários da produção			
Trabalhos para a própria entidade			
Custo das mercadorias vendidas e das matérias consumidas	17 560,00 €	10 050,77 €	7 509,23 €
Fornecimentos e serviços externos	17 656,12 €	19 690,70 €	-2 034,58 €
Gastos com o pessoal			
Ajustamentos de inventários (perdas/reversões)			
Imparidade de dívidas a receber (perdas/reversões)			
Provisões (aumentos/reduções)			
Provisões específicas (aumentos/reduções)			
Outras imparidades (perdas/reversões)			
Aumentos reduções de justo valor			
Outros rendimentos	135,00 €	1 202,22 €	-1 067,22 €
Outros gastos	73 600,00 €	74 666,67 €	-1 066,67 €
Gastos / reversões de depreciação e de amortização	40 412,88 €	45 888,08 €	-5 475,20 €
Resultado (antes de depreciações, encargos financeiros e impostos)	100,00 €		
Resultado operacional (antes encargos financeiros e impostos)	40 312,88 €	45 888,08 €	-5 475,20 €
Juros e rendimentos similares obtidos	2 939,78 €	2 996,24 €	-56,46 €
Juros e gastos similares suportados	37 373,10 €	42 891,84 €	-5 418,74 €
Resultados antes de impostos	17 349,51 €	14 640,67 €	2 708,84 €
Serviços Partilhados	20 023,59 €	28 251,17 €	-8 227,58 €
Resultado Líquido			



UMNSC / Comparativo Orçamentos 2022-2021				
RENDIMENTOS E GASTOS	2022	2021	Desvio	
Vendas e serviços prestados	2 948 265,14 €	2 915 626,88 €	32 638,26 €	
Subsídios, doações e legados à exploração	2 541 397,97 €	2 417 121,36 €	124 276,62 €	
Variação nos inventários da produção				
Trabalhos para a própria entidade	781 000,00 €	798 850,00 €	-17 850,00 €	
Custo das mercadorias vendidas e das matérias consumidas	1 283 468,03 €	1 143 053,59 €	140 414,44 €	
Fornecimentos e serviços externos	2 741 625,73 €	2 789 523,74 €	-47 898,02 €	
Gastos com o pessoal				
Ajustamentos de inventários (perdas/reversões)				
Imparidade de dívidas a receber (perdas/reversões)				
Provisões (aumentos/reduções)				
Provisões específicas (aumentos/reduções)				
Outras imparidades (perdas/reversões)				
Aumentos reduções de justo valor				
Outros rendimentos	198 062,61 €	236 421,23 €	-38 358,61 €	
Outros gastos	91 742,16 €	90 264,84 €	1 477,32 €	
Resultado (antes de depreciações, encargos financeiros e impostos)	789 889,81 €	747 477,29 €	42 412,52 €	
Gastos / reversões de depreciação e de amortização	374 375,60 €	320 621,37 €	53 754,24 €	
Resultado operacional (antes encargos financeiros e impostos)	415 514,20 €	426 855,92 €	-11 341,72 €	
Juros e rendimentos similares obtidos	104 256,26 €	106 362,05 €	-2 105,78 €	
Juros e gastos similares suportados	311 257,94 €	320 493,88 €	-9 235,94 €	
Resultado antes de impostos				
Resultado Líquido	311 257,94 €	320 493,88 €	-9 235,94 €	

# **PARECER DO CONSELHO FISCAL**



PARECER DO CONSELHO FISCAL SOBRE O PLANO DE ATIVIDADES E  
ORÇAMENTO PARA 2022

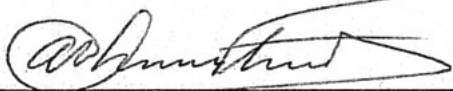
1. No cumprimento do artigo 38.º, número um, alínea c) dos ESTATUTOS DA UNIÃO MUTUALISTA N.º 5.ª DA CONCEIÇÃO-ASSOCIAÇÃO MUTUALISTA (adiante designada por Associação), vem o Conselho Fiscal emitir o seu parecer sobre o PLANO DE ATIVIDADES E ORÇAMENTO PARA 2022.
2. O Conselho Fiscal recebeu do Conselho de Administração o PLANO DE ATIVIDADES E ORÇAMENTO PARA 2022 (adiante designado por PAO 2022) que prevê um resultado líquido de 311 257,94 € euros.
3. No que concerne aos valores inscritos no ORÇAMENTO 2022, verificámos que os mesmos estão de acordo com o PLANO DE ATIVIDADES PARA 2022. Os principais valores previstos são:
  - a. Total de proveitos: € 5 687 725,72
  - b. Resultado Líquido do exercício: € 311 257,94
  - c. Meios libertos líquidos: € 685 633,54
  - d. EBITDA: € 789 889,81
4. Estes valores consideram, quer nas receitas correntes, quer nos custos correntes, os efeitos da saída do Grupo José de Mello Saúde do Centro Clínico prevista para março/abril de 2022. Não foi considerado o valor do proveito final, uma vez que a quantia a contabilizar só poderá ser determinada na data efetiva da saída do Grupo José de Mello Saúde por causa do imobilizado do Centro Clínico.
5. Os valores orçamentados referidos no ponto 3. deste parecer serão suficientes para cumprir as responsabilidades assumidas no PER (PROCESSO ESPECIAL DE REVITALIZAÇÃO) para 2022.

**PARECER:**

Face ao acima exposto, o Conselho Fiscal é de parecer que a Assembleia Geral aprove O PLANO DE ATIVIDADES E ORÇAMENTO PARA 2022 da UNIÃO MUTUALISTA N.º 5.ª DA CONCEIÇÃO-ASSOCIAÇÃO MUTUALISTA.

Montijo, 02 de dezembro de 2021

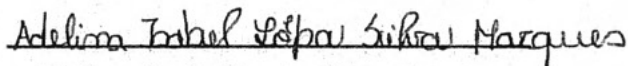
O Conselho Fiscal,



António Manuel C. Sousa Fortunato



João Maria Silva Costa



Adelina Isabel Lopa Silva Marques



